



คู่มือการปฏิบัติงาน
การยืมทรัพย์สินของทางราชการ

.....

เทศบาลตำบลระบัว
อำเภอกบินทร์บุรี จังหวัดปราจีนบุรี

คำนำ

ตามพระราชบัญญัติการจัดซื้อจัดจ้างและการบริหารพัสดุภาครัฐ พ.ศ. ๒๕๖๐ ประกอบกับระเบียบกระทรวงการคลังว่าด้วยการจัดซื้อจัดจ้างและการบริหารพัสดุภาครัฐ พ.ศ. ๒๕๖๐ ได้กำหนดหลักเกณฑ์ในการยืมทรัพย์สินของทางราชการไว้เพื่อให้การปฏิบัติเป็นในทางเดียวกัน และเพื่อเป็นการรักษาทรัพย์สินของทางราชการ ไม่ให้ชำรุด สูญหาย

เทศบาลตำบลสระบัว ได้เล็งเห็นความสำคัญของปัญหาดังกล่าว จึงได้จัดทำคู่มือการปฏิบัติงานการยืมทรัพย์สินของทางราชการขึ้น เพื่อเผยแพร่และเป็นแนวทางให้แก่เจ้าหน้าที่ของหน่วยงาน และประชาชนได้รับทราบ ถึงหลักเกณฑ์ในการยืมทรัพย์สินของทางราชการ

งานพัสดุและทรัพย์สิน กองคลัง
เทศบาลตำบลสระบัว

สารบัญ

| | หน้า |
|-----------------------------------|------|
| วัตถุประสงค์ | ๑ |
| ข้อกฎหมายและระเบียบ | ๑ |
| นิยามศัพท์ | ๑ |
| หลักเกณฑ์การให้ยืมพัสดุ | ๒ |
| หลักเกณฑ์การคืนพัสดุ | ๒ |
| แบบฟอร์มการยืม/คืน พัสดุ/ครุภัณฑ์ | ๓ |

คู่มือการปฏิบัติงานการยืมทรัพย์สินของทางราชการ

เทศบาลตำบลสระบัว

วัตถุประสงค์

1. เพื่อให้มีคู่มือการยืมทรัพย์สินของทางราชการ ของเทศบาลตำบลสระบัว
2. เพื่อใช้เป็นแนวทางในการยืมทรัพย์สินของทางราชการ ของเทศบาลตำบลสระบัว
3. เพื่อป้องกันการสูญหายของทรัพย์สินทางราชการ ของเทศบาลตำบลสระบัว

ข้อกำหนดและระเบียบ

1. พระราชบัญญัติการจัดซื้อจัดจ้างและการบริหารพัสดุภาครัฐ พ.ศ. ๒๕๖๐
2. ระเบียบกระทรวงการคลังว่าด้วยการจัดซื้อจัดจ้างและการบริหารพัสดุภาครัฐ พ.ศ. ๒๕๖๐

ข้อ ๒๐๗ การให้ยืมหรือนำพัสดุไปใช้ในกิจการซึ่งมิใช่เพื่อประโยชน์ของทางราชการ จะกระทำมิได้

ข้อ ๒๐๘ การยืมพัสดุประเภทใช้คงรูปให้ผู้ยืมทำหลักฐานการยืมเป็นลายลักษณ์อักษรแสดงเหตุผล และกำหนดวันส่งคืนโดยมีหลักเกณฑ์ ดังนี้

(๑) การยืมระหว่างหน่วยงานของรัฐจะต้องได้รับอนุมัติจากหัวหน้าหน่วยงานของรัฐผู้ให้ยืม

(๒) การให้บุคคลยืมใช้ภายในสถานที่ของหน่วยงานของรัฐเดียวกันจะต้องได้รับอนุมัติจาก

หัวหน้าหน่วยงานซึ่งรับผิดชอบพัสดุนั้นแต่ถ้ายืมไปใช้นอกสถานที่ของหน่วยงานของรัฐจะต้องได้รับอนุมัติจากหัวหน้าหน่วยงานของรัฐ

ข้อ ๒๐๙ ผู้ยืมพัสดุประเภทใช้คงรูปจะต้องนำพัสดุนั้นมาส่งคืนให้สภาพที่ใช้การได้เรียบร้อยหากเกิดชำรุดเสียหายหรือใช้การไม่ได้หรือสูญหายไปให้ผู้ยืมจัดการแก้ไขซ่อมแซมให้คงสภาพเดิมโดยเสียค่าใช้จ่ายของตนเองหรือชดใช้เป็นพัสดุประเภทชนิดขนาดลักษณะและคุณภาพอย่างเดียวกันหรือชดใช้เป็นเงินตามราคาที่เป็นอยู่ในขณะยืม โดยมีหลักเกณฑ์ ดังนี้

(๑) ราชการส่วนกลางและราชการส่วนภูมิภาคให้เป็นไปตามหลักเกณฑ์ที่กระทรวงการคลังกำหนด

(๒) ราชการส่วนท้องถิ่นให้เป็นไปตามหลักเกณฑ์ที่กระทรวงมหาดไทยกรุงเทพมหานครหรือเมืองพัทยาแล้วแต่กรณีกำหนด

(๓) หน่วยงานของรัฐอื่นให้เป็นไปตามหลักเกณฑ์ที่หน่วยงานของรัฐนั้นกำหนด

ข้อ ๒๑๐ การยืมพัสดุประเภทใช้สิ้นเปลืองระหว่างหน่วยงานของรัฐให้กระทำได้เฉพาะเมื่อหน่วยงานของรัฐผู้ยืมมีความจำเป็นต้องใช้พัสดุนั้นเป็นการรับด่วนจะดำเนินการจัดหาได้ไม่ทันการและหน่วยงานของรัฐผู้ให้ยืมมีพัสดุนั้น ๆ พอที่จะให้ยืมได้โดยไม่เป็นการเสียหายแก่หน่วยงานของรัฐของตนและให้มีหลักฐานการยืมเป็นลายลักษณ์อักษร ทั้งนี้โดยปกติหน่วยงานของรัฐ ผู้ยืมจะต้องจัดหาพัสดุเป็นประเภท ชนิด และปริมาณ เช่นเดียวกันส่งคืนให้หน่วยงานของรัฐผู้ให้ยืม

ข้อ ๒๑๑ เมื่อครบกำหนดยืม ให้ผู้ให้ยืมหรือผู้รับหน้าที่แทนมีหน้าที่ติดตามทวงพัสดุที่ให้ยืมไปคืน ภายใน ๗ วัน นับแต่วันครบกำหนด

นิยามศัพท์

ทรัพย์สินของราชการ หมายถึง ทรัพย์สินของเทศบาลตำบลสระบัว ซึ่งเป็นพัสดุ พักใช้ในการดูแลและครอบครองของเทศบาลตำบลสระบัว

พัสดุ หมายถึง วัสดุ และครุภัณฑ์

วัสดุ หมายถึง สิ่งของที่มีลักษณะโดยสภาพไม่คงทนถาวร หรือตามปกติมีอายุการใช้งานไม่ยืนนาน สิ้นเปลืองหมดไป หรือเปลี่ยนสภาพไปในระยะเวลาอันสั้น ตามการจำแนกประเภทรายจ่ายตามงบประมาณที่สำคัญงบประมาณกำหนด

ครุภัณฑ์ หมายถึง สิ่งของที่มีลักษณะโดยสภาพคงทนถาวร หรือตามปกติมีอายุการใช้งานยาวนาน ไม่สิ้นเปลือง หมดไป หรือเปลี่ยนสภาพไปในระยะเวลาอันสั้น ตามการจำแนกประเภทรายจ่ายตามงบประมาณ ที่สำคัญงบประมาณกำหนด

ผู้ให้ยืม หมายถึง เทศบาลตำบลสระบัว อำเภอภินทรบุรี จังหวัดปราจีนบุรี

ผู้ยืม หมายถึง ข้าราชการ พนักงานจ้างตามภารกิจ คนงานที่ปฏิบัติหน้าที่ในเทศบาลตำบลสระบัว ประชาชนทั่วไป หน่วยงานภาครัฐ และภาคเอกชน โดยไม่ขัดต่อกฎหมาย และระเบียบ ที่กำหนดไว้

หลักเกณฑ์การให้ยืมพัสดุ

หลักเกณฑ์การให้ยืมพัสดุที่เหมาะสมกับวัตถุประสงค์ของการนำไปใช้

๑. ผู้ยืมพัสดุจะต้องกรอกข้อมูล ตามแบบฟอร์มที่ทางเทศบาลตำบลสระบัวกำหนด
๒. ผู้ยืมต้องแนบเอกสารหลักฐานประกอบการยืม ได้แก่ สำเนาบัตรประชาชนพร้อมลงลายมือ รับรอง สำเนาถูกต้อง
๓. การยืมพัสดุ มีกำหนดในการให้ยืม จำนวน ๗ วัน ยกเว้นหากมีความจำเป็นต้องใช้เกินกว่า ๗ วัน ให้ระบุเหตุผลแก่เจ้าหน้าที่ผู้รับเรื่อง เป็นรายกรณี
๔. การยืมพัสดุ จะต้องได้รับอนุมัติจากผู้มีอำนาจลงนามเท่านั้น

หลักเกณฑ์การคืนพัสดุ

๑. ผู้ยืมพัสดุ จะต้องส่งมอบสิ่งของที่ยืม ตามกำหนดที่ระบุ โดยพัสดุนั้นๆ จะต้องมิสภาพคงเดิม ไม่ชำรุด เสียหาย หากเกิดการชำรุดเสียหาย ให้ผู้ยืมทำการซ่อมแซมให้คงสภาพเดิม หรือหากสูญหาย ผู้ยืมต้องชดใช้ให้แก่องค์การบริหารส่วนตำบลจอหอ โดยการจัดหาพัสดุประเภท ชนิด และปริมาณเดียวกัน มาคืน หรือชดใช้ตามข้อความที่ระบุไว้ในแบบฟอร์มการยืมพัสดุ หรือข้อตกลงที่ได้จัดทำขึ้น
๒. หากผู้ยืม ไม่นำพัสดุส่งคืนภายใน ๗ วัน หรือตามที่ระบุไว้ ให้เจ้าหน้าที่ที่รับผิดชอบ รายงานให้ผู้มีอำนาจรับทราบ เพื่อดำเนินการต่อไป

ใบยืมพัสดุ/ครุภัณฑ์

เขียนที่ เทศบาลตำบลสระบัว

วันที่.....เดือน.....พ.ศ.....

ข้าพเจ้า (นาย/นาง/นางสาว).....อยู่บ้านเลขที่.....หมู่ที่.....
ตำบล.....อำเภอ.....จังหวัด.....หมายเลขโทรศัพท์.....
มีความประสงค์จะขอยืมพัสดุ/ครุภัณฑ์ ของเทศบาลตำบลสระบัว อำเภอภินทรบุรี จังหวัดปราจีนบุรี

เพื่อ.....
ในระหว่างวันที่.....เดือน.....พ.ศ.....ถึงวันที่.....เดือน.....พ.ศ.....
รายการดังนี้

- ๑.....
- ๒.....
- ๓.....

(ลงชื่อ).....ผู้ยืม
(.....)

เรียน นายกเทศบาลตำบลสระบัว

- เห็นควรอนุมัติให้ยืมพัสดุ/ครุภัณฑ์ ตามรายการข้างต้น

(ลงชื่อ).....เจ้าหน้าที่พัสดุ
(.....)

(ลงชื่อ).....หัวหน้า จนท.พัสดุ
(.....)

(ลงชื่อ).....ปลัดเทศบาลตำบลสระบัว
(.....)

(ลงชื่อ).....นายกเทศมนตรี
(นายลิขิต หงษ์วีไล)

ตามรายการที่ยืมนี้ ข้าพเจ้าจะดูแลรักษาเป็นอย่างดี หากชำรุด เสียหาย ใช้การไม่ได้ หรือสูญหายไป
ข้าพเจ้ายินดีจัดการแก้ไขซ่อมแซมให้คงสภาพเดิม โดยเสียค่าใช้จ่ายของตนเอง
หรือชดใช้เป็นพัสดุ/ครุภัณฑ์ ประเภท ชนิด ขนาด ลักษณะ และคุณภาพอย่างเดียวกัน
หรือชดใช้เป็นเงินตามราคาที่เป็นอยู่ในขณะยืม ตามหลักเกณฑ์ที่ กระทรวงการคลัง กำหนด

ทั้งนี้ข้าพเจ้าจะส่งคืนพัสดุ/ครุภัณฑ์ภายในวันที่.....เดือน.....พ.ศ.....

เวลา ๐๘.๓๐ - ๑๖.๓๐ น. ในวันราชการ

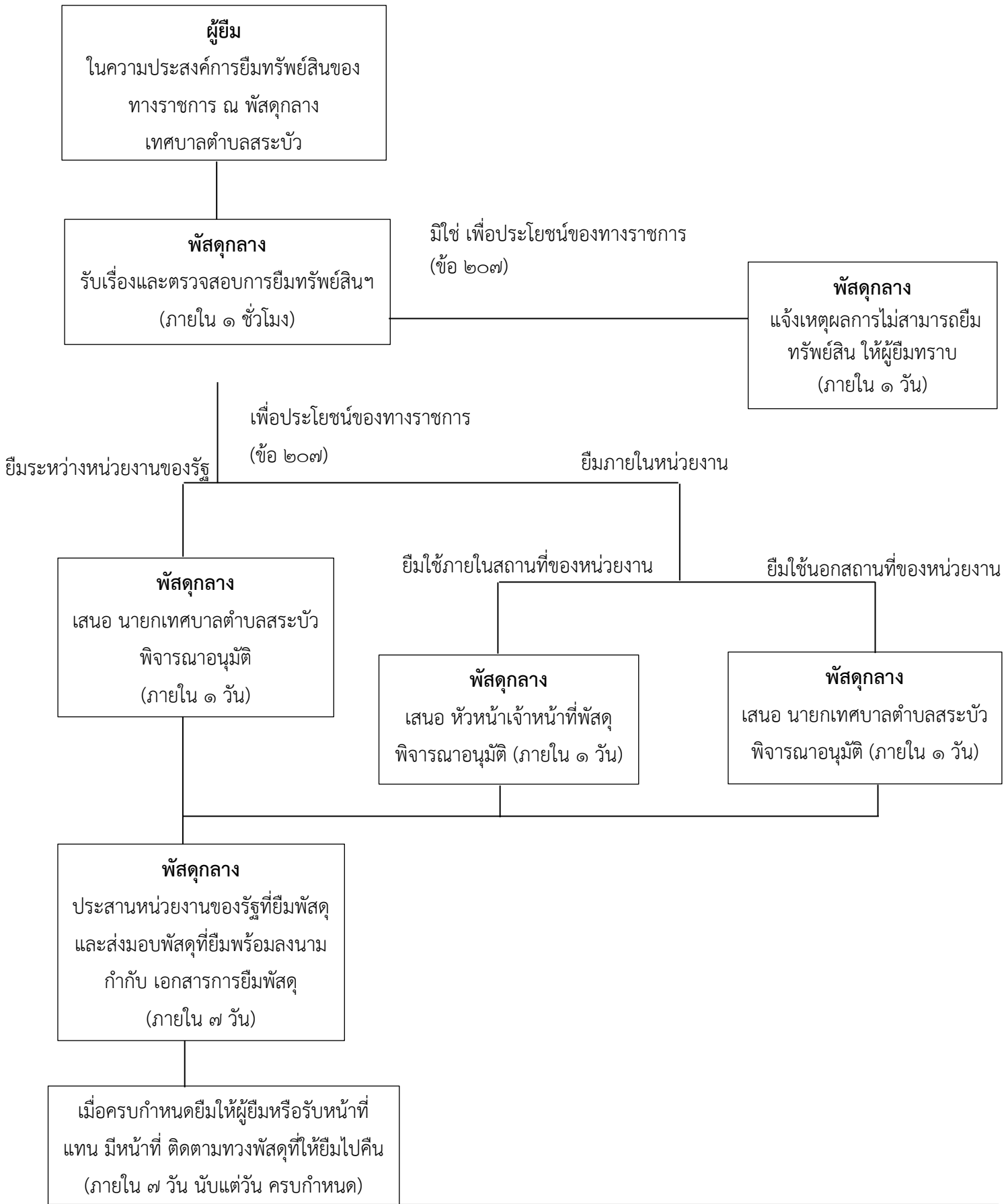
ได้ส่งคืนพัสดุ/ครุภัณฑ์แล้วเมื่อ วันที่.....เดือน.....พ.ศ.....

(ลงชื่อ).....ผู้ส่งคืน
(.....)

ได้รับคืนพัสดุ/ครุภัณฑ์แล้วเมื่อ วันที่.....เดือน.....พ.ศ.....

(ลงชื่อ).....ผู้รับคืน
(.....)

แผนผังขั้นตอนการยืมทรัพย์สินของทางราชการ
เทศบาลตำบลสระบัว อำเภอกบินทร์บุรี จังหวัด ปราจีนบุรี



หมายเหตุ : การนำพัสดุไปใช้ต้องส่งคืนภายในระยะเวลาที่กำหนดในสภาพที่ใช้การได้เรียบร้อยหากเกิดชำรุดเสียหายหรือใช้การไม่ได้หรือสูญหายไปให้ผู้ยืมจัดการแก้ไขซ่อมแซมให้คงสภาพเดิมโดยเสียค่าใช้จ่ายของผู้ยืมเองหรือชดเชยเป็นพัสดุประเภทชนิดขนาดลักษณะและคุณภาพอย่างเดียวกันหรือชดเชยเป็นเงินตามราคาที่เป็นอยู่ในขณะยืมตามหลักเกณฑ์ที่กระทรวงการคลังกำหนด