

สภาพทั่วไปและข้อมูลพื้นฐานขององค์กรปกครองส่วนท้องถิ่น

๑ ข้อมูลเกี่ยวกับที่ตั้ง อาณาเขต เขตการปกครอง ประชากร การศึกษา สาธารณสุข ความปลอดภัยในชีวิต และทรัพย์สิน และทรัพยากรธรรมชาติ

สภาพทั่วไป

เทศบาลตำบลสระบัว ได้รับการเปลี่ยนฐานะมาจากสุขาภิบาล เมื่อวันที่ ๒๖ พฤษภาคม ๒๕๔๒ ตามประกาศในราชกิจจานุเบกษา เล่มที่ ๑๑๖ ตอนที่ ๙ ลงวันที่ ๒๖ กุมภาพันธ์ ๒๕๔๒ พื้นที่ส่วนใหญ่เป็นพื้นที่ราบ เหมาะแก่การทำเกษตรกรรม เพาะปลูกพืชไร่ ประชากรส่วนใหญ่ มีอาชีพเกษตรกรรม ค้าขาย รับจ้าง บ้านเรือนปลูกกันกระจัดกระจาย และมีความหนาแน่นของบ้านเรือนบริเวณตลาดสระบัว ซึ่งเป็นแหล่งชุมชนความเป็นอยู่ของประชาชนเป็นไปอย่างเรียบง่ายและสงบสุข

ตราประจำเทศบาลตำบลสระบัว



๑) ลักษณะที่ตั้ง

อาณาเขตการปกครอง

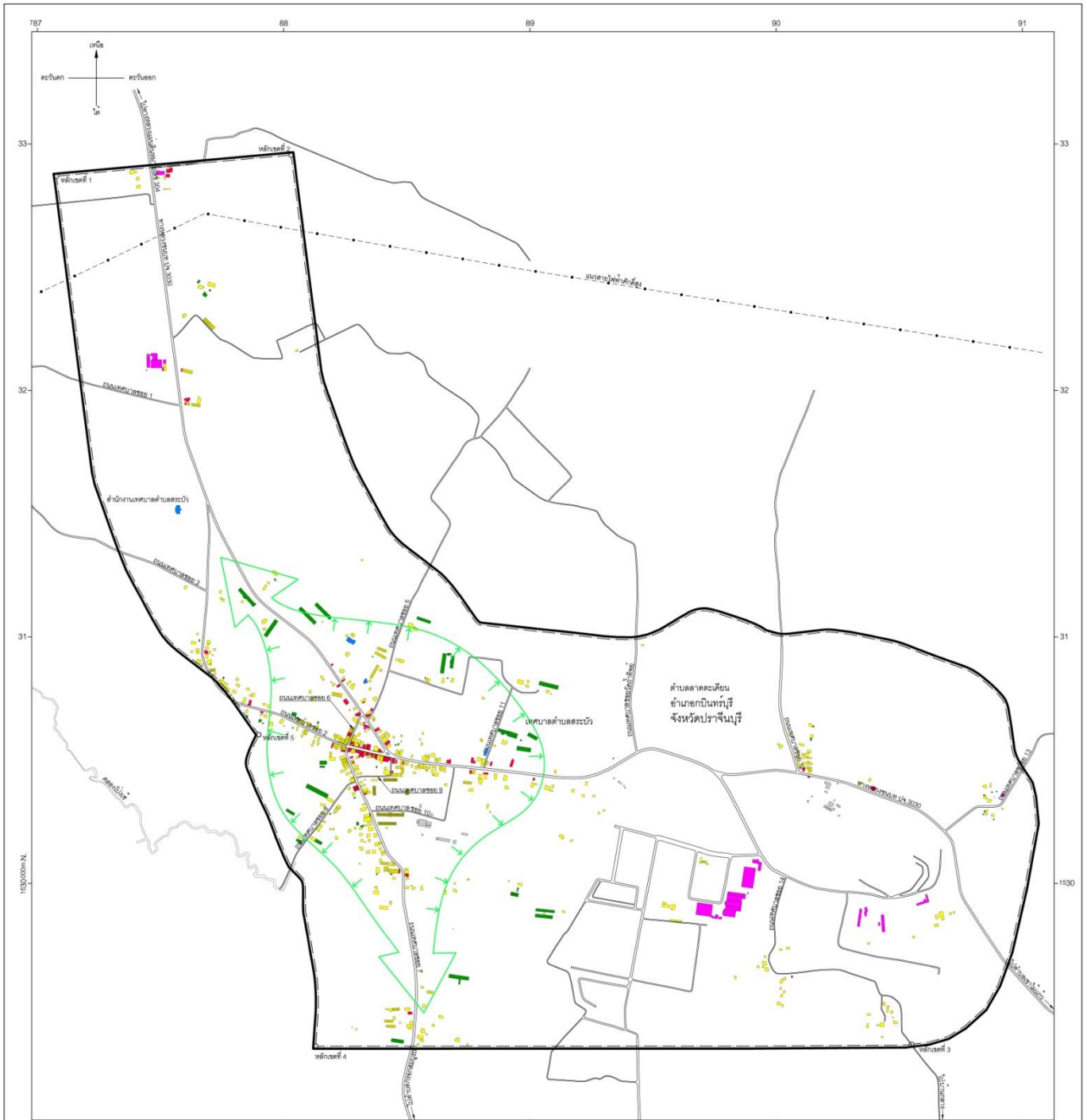
ทิศเหนือ	ติดต่อกับตำบลลาดตะเคียน	อำเภอekinบุรีจังหวัดปราจีนบุรี
ทิศใต้	ติดต่อกับตำบลลาดตะเคียน	อำเภอekinบุรีจังหวัดปราจีนบุรี
ทิศตะวันออก	ติดต่อกับตำบลลาดตะเคียน	อำเภอekinบุรีจังหวัดปราจีนบุรี
ทิศตะวันตก	ติดต่อกับตำบลลาดตะเคียน	อำเภอekinบุรีจังหวัดปราจีนบุรี

มีพื้นที่รับผิดชอบ ๖.๙๕๓ ตารางกิโลเมตร หรือเนื้อที่ ๔,๓๔๖.๐๒ ไร่ ตั้งอยู่ เลขที่ ๕๕๕ หมู่ที่ ๕ ตำบลลาดตะเคียน อำเภอekinบุรี จังหวัดปราจีนบุรี ซึ่งทางเทศบาลตำบลสระบัวมีพื้นที่รับผิดชอบเพียงบางส่วนของ หมู่ที่ ๕ ตำบลลาดตะเคียน เท่านั้น เทศบาลตำบลสระบัวได้แบ่งเขตการปกครองออกเป็น ๔ ชุมชน ได้แก่

๑. ชุมชนเทศบาล ๑ (ชุมชนมิตรภาพ)
๒. ชุมชนเทศบาล ๒ (ชุมชนสระบัวพัฒนา)
๓. ชุมชนเทศบาล ๓ (ชุมชนเอื้ออาทร)
๔. ชุมชนเทศบาล ๔ (ชุมชนสามัคคีพัฒนา)

แผนที่เทศบาล
เทศบาลตำบลสระบัว
อำเภอปทุมธานี จังหวัดปทุมธานี

มาตราส่วน 1 : 15,000
0 0.25 0.5 1 กิโลเมตร



- เครื่องหมาย**
- แนวเขตผังเมืองชุมชน
 - เขตเทศบาล
 - แนวสายส่งไฟฟ้าแรงสูง
 - ทางหลวง ถนน ซอย
 - สะพาน
 - แม่น้ำ คลอง หนอง

1. ห้างสรรพสินค้า
 2. ห้างสรรพสินค้าแบบไฮเอนด์
 3. ห้าง
 4. ห้าง
 5. ห้าง
 6. ห้าง
 7. ห้าง
 8. ห้าง
- ที่ศึกษา
 - ที่ศึกษา
 - จุดสาธารณะ และคลังสินค้า
 - อาคารพาณิชย์
 - สถานศึกษา
 - สถานศึกษา
 - สถานบริการ การสาธารณสุข และสถานบริการ



แสดง แนวโน้มและทิศทางการขยายตัวของชุมชน

เทศบาลตำบลสระบัว
อำเภอปทุมธานี จังหวัดปทุมธานี

ด้านโครงสร้างพื้นฐาน

๑) การคมนาคมภายในเขตเทศบาล

- ถนนสายหลัก - แยกทางหลวงหมายเลข ๓๐๔
- ถนน/ซอย ทั้งหมด จำนวน ๒๕ สาย

๒) การสาธารณูปโภค

การประปา	จำนวนราย ที่ใช้น้ำประปา	๔๒๙	ราย
- กำลังในการผลิตน้ำประปา		๑๓๕,๐๕๐	ลูกบาศก์เมตร
- น้ำประปาที่ผลิต		๓๗๐	ลบ.ม./วัน
	สระน้ำของเทศบาล	จำนวน ๓	แห่ง
- แหล่งน้ำเดิม	ความจุ ๓๓,๘๖๐	ลูกบาศก์เมตร / ความจุ	๙,๐๗๕ ลูกบาศก์เมตร
- สระที่ขุดขึ้นใหม่	ความจุ ๑๑๒,๔๙๐	ลูกบาศก์เมตร	
- บ่อบาดาล	เส้นผ่าศูนย์กลาง ๖ นิ้ว	จำนวน ๓	บ่อ

ด้านเศรษฐกิจ

๑) การเกษตรกรรม

พื้นที่เกษตรกรรมส่วนใหญ่ทำประโยชน์โดยการทำไร่มันสำปะหลัง ไร่ข้าวโพดสำหรับเลี้ยงสัตว์เลี้ยงสัตว์เพื่อการค้า การปลูกผักสวนครัวเพื่อการค้าและสำหรับครัวเรือน ซึ่งมันสำปะหลังเป็นพืชเศรษฐกิจที่สำคัญของประชาชน รองลงมาคือ ข้าวโพด และเลี้ยงสัตว์

๒) การพาณิชย์กรรม

ประชาชนจะประกอบอาชีพค้าขายบริเวณตลาดสระบัว

๓) การอุตสาหกรรม (เทศบาลมีโรงงานในเขต จำนวน ๓ โรง ได้แก่)

- บริษัท เอ็กซ์ทรีม จำกัด
- โรงโม่หิน
- โรงงานปุ๋ย

ด้านสังคม (Social)

๑) ด้านประชากรและชุมชน

จำนวนประชากรของเทศบาลตำบลสระบัว ตามข้อมูลทางทะเบียนราษฎร ข้อมูล เดือน กันยายน ๒๕๕๙ มีประชากรทั้งสิ้น ๑,๙๒๘ คน

- แยกเป็น ชาย ๙๔๑ คน - หญิง ๙๘๗ คน
- จำนวนครัวเรือน ๕๖๙ ครัวเรือน

สัญชาติไทย	ชาย	๙๔๑	หญิง	๙๘๗	รวม	๑,๙๒๘
สัญชาติจีน	ชาย	๑	หญิง	๐	รวม	๑
สัญชาติอื่นๆ ที่ไม่ใช่ไทย	ชาย	๔	หญิง	๕	รวม	๙
สัญชาติอื่นๆ ที่ไม่ใช่ไทย/จีน	ชาย	๓	หญิง	๕	รวม	๘
ทุกสัญชาติ	ชาย	๙๔๕	หญิง	๙๙๗	รวม	๑,๙๔๒

ผู้มีสิทธิเลือกตั้งครั้งล่าสุด ณ เดือน กันยายน ๒๕๕๙ จำนวน ๑,๕๒๙ คน

- คิดเป็นร้อยละ ๗๘.๗๘ ของประชากรทั้งหมด

๒) ด้านศาสนา (Religion)

ประชากรส่วนใหญ่นับถือศาสนาพุทธ ในเขตเทศบาล มีวัด จำนวน ๓ แห่ง คือ

๑. วัดปทุมसरาราม
๒. วัดเขาลูกช้าง
๓. สำนักสงฆ์ถ้ำทิพย์พรเจริญ

๓) ด้านการศึกษา

ภายในเขตเทศบาลตำบลสระบัวมีสถานศึกษาที่ให้ความรู้ จำนวน ๑ แห่ง คือ โรงเรียนชุมชนบ้านเขาลูกช้าง ระดับการเรียนการสอน เริ่มตั้งแต่ชั้นอนุบาลปีที่ ๑ ถึงชั้นมัธยมศึกษาปีที่ ๓ และเทศบาลตำบลสระบัวได้จัดตั้งศูนย์พัฒนาเด็กเล็กของเทศบาลจำนวน ๑ ศูนย์ รับเด็กที่มีอายุ ๒.๕ ปี เข้ารับการพัฒนาก่อนวัยเรียนโดยเทศบาลได้ก่อตั้งศูนย์พัฒนาเด็กเล็กก่อนวัยเรียน เมื่อวันที่ ๑๐ เมษายน ๒๕๔๔ และได้รับเด็กเข้าไว้ในดูแลเรื่อยมาจนถึงปัจจุบัน

ด้านสิ่งแวดล้อมและทรัพยากรธรรมชาติ (Environment and natural Resources)

๑) ภูมิอากาศ

อุณหภูมิสูงสุด	๔๐ องศาเซลเซียส
ต่ำสุดประมาณ	๒๐-๒๕ องศาเซลเซียส
อุณหภูมิเฉลี่ยต่อเดือนมีนาคม - มิถุนายน	๓๕-๔๐ องศาเซลเซียส
อุณหภูมิเฉลี่ยต่อเดือนกรกฎาคม - ตุลาคม	๓๕ องศาเซลเซียส
อุณหภูมิเฉลี่ยต่อเดือนพฤศจิกายน - กุมภาพันธ์	๓๕-๔๐ องศาเซลเซียส

๒) แหล่งน้ำ

น้ำประปาที่นำมาผลิตเพื่อบริการประชาชน เป็นน้ำจากสระน้ำของการประปาของเทศบาล จำนวน ๓ แห่ง บ่อบาดาลเส้นผ่าศูนย์กลาง ๖ นิ้ว จำนวน ๓ บ่อ

สระน้ำแห่งที่ ๑	ความจุน้ำ	๑๑๒,๔๙๐ ลูกบาศก์เมตร
สระน้ำแห่งที่ ๒	ความจุน้ำ	๓๓,๘๖๐ ลูกบาศก์เมตร
สระน้ำแห่งที่ ๓	ความจุน้ำ	๙,๐๗๕ ลูกบาศก์เมตร

๓) ขยะมูลฝอยและการบริหารจัดการ

ปริมาณขยะมูลฝอยในแต่ละวัน ประมาณ ๑-๒ ตัน/วัน มีรถยนต์บรรทุกขยะมูลฝอยจำนวน ๒ คัน ดังนี้

๑. แบบอัดท้าย ขนาดความจุ ๕ ลูกบาศก์เมตร
๒. แบบเทท้าย ขนาดความจุ ๕ ลูกบาศก์เมตร

ขยะที่เก็บขนได้ จำนวน ๕ ลูกบาศก์เมตร / วัน สำหรับที่ดินสำหรับทิ้งและกำจัดขยะมูลฝอย เทศบาลสร้างที่ทิ้งขยะ (ชอยโปรงซ์) จำนวน ๘ ไร่ ในการ ดำเนิน สามารถจัดเก็บได้โดยไม่มีขยะตกค้าง